

ナーシングだより

ナーシングプラザ流山 広報誌

第 39 号

- ◆総務課通信
- ◆栄養科からのお知らせ
- ◆リハビリ科 News
- ◆2階フロアだより
- ◆4階フロアだより
- ◆3階フロアだより
- ◆デイケア通信
- ◆お知らせ
- ◆新入職員の紹介



One-Team !

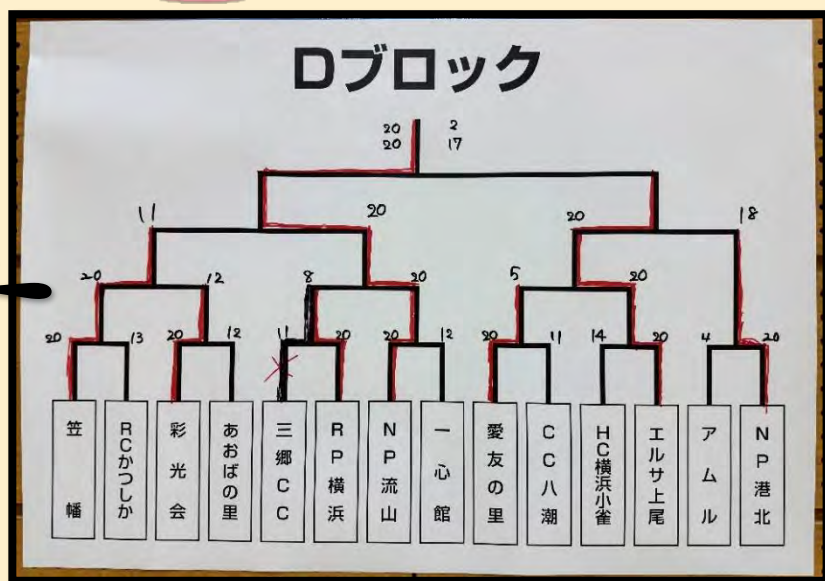


AMG バレーボール大会優勝！！

5月10日に行われた AMG バレーボール大会に参加し見事優勝することができました！

チーム全員で声を掛け合い、最後まで全力でプレーした結果、最高の成果につながりました。

たくさんの応援、ありがとうございました。



担当:岡田

栄養科からのお知らせ

2月、3月に提供した行事食を紹介します。



2/3 節分メニュー

- ・五目ちらし寿司
- ・大豆と根野菜の煮物
- ・フルーツ
- ・つみれ汁

3/3 ひな祭りメニュー

- ・山菜ちらし寿司
- ・炊き合わせ
- ・フルーツ
- ・けんちん汁



節分では、五目ちらし寿司、ひな祭りでは、春を感じられる山菜ちらし寿司を提供しました。ひな祭りのおやつには、ひなあられを提供しました。これからも、季節や行事に合わせてお食事を提供していきます。

新しい仲間をご紹介します！

名前： 関根優輝
出身： 埼玉県
趣味： 筋トレ(ジム通い)
好きな事： 食べる事
好きな食べ物： お寿司・オムライス
最近ハマっていること： ドライブ
学生時代の部活： サッカー部



ご存じの方も多いかと思われそうですが、去年はリハビリ助手として勤務し、今年理学療法士として新たなスタートを切りました ✨

本人からひと言

昨年助手として働かせていただいて、今年無事に理学療法士として戻ってこれたことを嬉しく思います。ご迷惑をお掛けしてしまうかもしれませんが、精一杯頑張り、一人一人の気持ちに向き合って行きたいです！



インタビュー

Q1 理学療法士を目指した理由は何ですか？

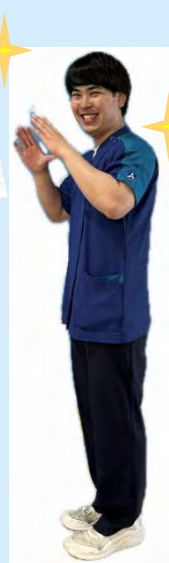
学生時代にサッカーをしていた時にリハビリをさせていただいたときの感動と、祖母が怪我をした時にリハビリ見学をして、人を笑顔にすることの出来る素晴らしい職業だなと思い、きっかけになりました。

Q2 仕事で大切にしたいことはなんですか？

ご利用者の表情やちょっとした変化を見逃さず対応する事、身体の悩みだけでなく気持ちの面でも笑顔になっていただく事を大切にしていきたいです。

Q3 趣味や休日は何していますか？

友人とジムに行き一緒に鍛えてその後ご飯に行くことや家族との時間を大切にしているため祖父母を交えて外出してリフレッシュしています！



フレッシュな力として、これからの活躍に期待しています！
施設内で見かけた際は、ぜひ気軽に声をかけてみてください！

担当：松本麗

梅雨に負けない！体づくり！

～ だるさ・関節痛を防ぐコツ ～



6月は湿気や気圧の変化で、体調を崩しやすい時期です。ご利用者の皆さんからも「なんとなくだるい...」「関節が痛い気がする...」といった声がよく聞かれます。

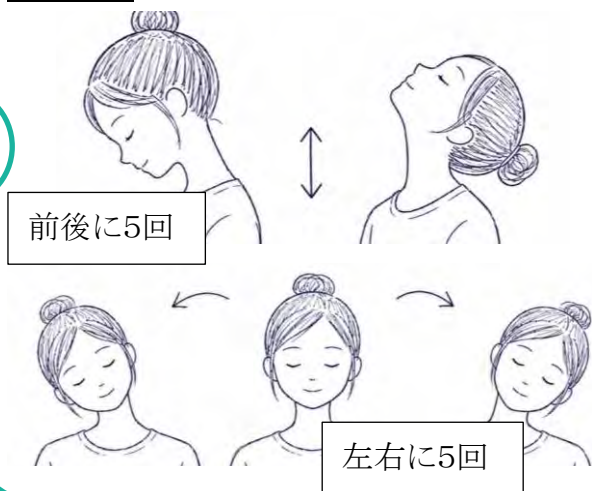
不調には様々な原因がありますが、

①気圧の変化による自律神経の乱れ ②湿気があることで体が重く感じる ③運動不足により血流が悪くなるが主な原因と考えられます。

簡単な工夫で、体はぐっと楽になります！そこで今回は、ご自宅で簡単に行うことができるリハビリ体操をご紹介します！

首の運動 座って首をゆっくり動かします。

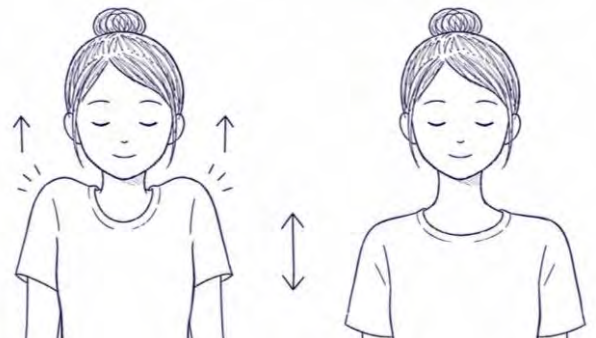
1



肩の運動

座って、両方の肩をすくめてストンと落とします。回数:10回程度

2



足首の運動 片方の足の膝を伸ばし足首をパタパタ動かします。回数:左右20回

3



足踏み運動 腕を振って足踏み。回数:20回

4



△注意点△ ①体調の悪い日には行わないでください。②首の持病をお持ちの方は行わないでください。無理せず1日1回から！分からないことがあればリハビリ科スタッフにご質問ください！

担当:藤原

2階フロアだより



今年もきれいに桜が咲き、お花見を楽しむことが出来ました。

毎週水曜にコーヒータイムが開催され、ホッと一息、特別な時間を過ごしています。

担当：鈴木



2階 COFFEE 珈琲
● コーヒー ●
開催日：毎週水曜日
時間：15時頃～
メニュー：アイス、ラテ、ブレンド、エスプレッソ、カフェ、お茶など
～皆さまの笑顔と楽しい時間を大切にさせていただきます～

4F フロアだより

お花見



お花見

施設内にある桜も満開に咲きました。
フロアも外でも春を感じていただきました。

ひなまつり



顔パネルをはめておだいり様とおひな様になりきりました。 担当:古谷、吉野



3階フロアだより



母の日イベントを開催しました！今回はチーズケーキとお好きなお飲み物を楽しんでいただきました。



母の日ですが、男性陣もちろん参加！男性もケーキが大好きです！



担当:佐藤

～デイケア通信～



スナップエンドウをご利用者と収穫しました。

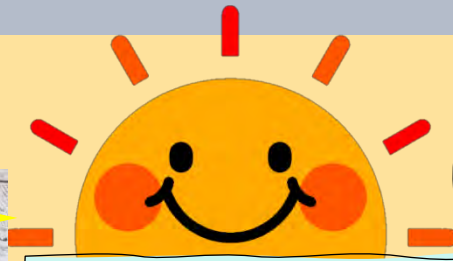


鶏肉と野菜の餡かけで提供しました。
「美味しい」と喜ばれていました。



中庭で咲いた春の花です。

担当: デイケア職員



お知らせ



正面玄関前の畑ですが先日玉ねぎを収穫することができました！
この玉ねぎ達は5月17日の「鶏肉のオニオンソース」で提供させていただきました！
現在野菜はじゃがいも・ピーマン・トマト・ナス・きゅうりを
お花はグラジオラス・朝顔・ひまわりを育成中です！！



やさい



きゅうり



じゃがいも



トマト



おはな

3mに

なるかも！

グラジオラス



ひまわり





新入職員の紹介

(令和8年1月～4月入職)

新しく仲間が10名増えました。

<p>介護士 田中 健太郎 コメント ご利用者の為に がんばります！</p>	<p>介護福祉士 森 健太郎 コメント 笑顔でがんばります！</p>
<p>介護福祉士 及川 さち子 コメント 色々と皆さんに ご迷惑をかけますが よろしくお願いします。</p>	<p>ドライバー 汲川 裕章 コメント その運転で大丈夫か？と 常に意識しながら運転します。</p>
<p>介護福祉士 竹内 直行 コメント 約2年ぶりの復帰になります。 また1からのスタートに なりますが頑張ってお参ります！</p>	<p>PT 関根 優輝 コメント 先輩方から学んで1日でも早く 業務をこなせるよう 頑張ります！！</p>
<p>リハビリ助手 松田 来夏 コメント よろしくお願いします！</p>	<p>ソーシャルワーカー 齊藤 美実 コメント 持ち前の笑顔で がんばります！！</p>
<p>ソーシャルワーカー 後藤 若那 コメント 失敗も多いと思いますが 少しずつ覚えていけるよう がんばります！！</p>	<p>介護福祉士 米元 悠菜 コメント ご迷惑おかけすると思いますが 精一杯頑張っていきたいと 思いますのでよろしくお願いします。</p>

● 交通案内図

■ お車

常磐自動車道

流山インターより
20分

■ タクシー

JR武蔵野線

南流山駅より 7分

JR千代田線

北小金駅より 5分

■ バス

東武バス 柏 06 系統

- JR柏駅西口 ⇔ 免許センター
「免許センター」下車 徒歩 4分
- JR柏駅西口 ⇔ 流山駅東口
(流山セントラルパーク駅経由)
「富士見橋」下車 徒歩 7分

東武バス 柏 07 系統

- JR南柏駅西口 ⇔ 流山駅東口
(流山セントラルパーク駅経由)
「免許センター入口」下車 徒歩 5分

東武バス 西柏 08 系統

- JR南柏駅西口 ⇔ 免許センター
「免許センター」下車 徒歩 4分
- JR南柏駅西口
(免許センター経由) ⇔ JR南流山駅
「免許センター」下車 徒歩 4分
- JR南流山駅 ⇔ 免許センター南
「免許センター南」下車 徒歩 5分

千葉県福祉サービス
第三者評価 受審施設

● 近隣案内図



施設理念

利用者の人間としての尊厳を守りつつ、良質なリハビリテーション・看護・介護サービスを提供し、精神身体機能及びQOLの維持向上を図り、在宅復帰に向けて支援する。

運営方針

1. 地域の要介護高齢者の自立支援、家庭復帰を目指す支援業務の遂行に邁進するとともに、他の関係機関との連携に努め、家庭復帰後の生活も支援します。
2. 利用者の尊厳を守り、良質な医療・看護・介護・リハビリテーションを、計画に基づき提供するよう努力します。
3. 利用者・家族の方々とともに、施設が明るく家庭的雰囲気を持った生活の場となるよう心がけます。
4. 地域に開かれた施設となり、地域のボランティアの方々への積極的参加が得られるよう努力します。

ナーシング前の
坂川にて



ナーシングプラザ流山 広報

発行 医療法人社団 愛友会 介護老人保健施設 ナーシングプラザ流山

制作・監修/北上 大介・齋藤 嘉紀 制作/岡田 知也・浜坂 麻衣・鈴木 大助・佐藤 聡子

垣中 菜穂子・古谷 奈緒美・吉野 宋汰・松本 麗奈・藤原 星・昆 千恵

〒270-0144 千葉県流山市前ヶ崎 248-1 TEL 04(7145)0111 FAX 04(7145)0109



上尾中央医科グループ